




	±0,000= xxx m n.m.	R02		
	SOUŘ.SYSTÉM S-JTSK / GRID SYSTEM S-JTSK	R01		
SCHÉMA / SCHEME	VÝŠKOVÝ SYSTÉM BpV / VERTICAL SYSTEM BpV	No.REV	POPIS / DESCRIPTION	DATUM / DATE

GENERÁLNÍ PROJEKTANT / HEAD DESIGNER		OBJEDNATEL / CLIENT		
 OBERMEYER HELIKA a.s.		 Nemocnice Pelhřimov		
BERANOVÝCH 65 P.O.BOX 4, 199 21 PRAHA 9 TEL.:+420 281 097 222 EMAIL: info@obermeyer.cz		Nemocnice Pelhřimov, příspěvková organizace Slovanského bratrství 710 393 38, Pelhřimov		

PROJEKTANT / DESIGNER		VYPRACOVAL / DRAWN BY	KONTROLOVAL / CHECKED BY
 OBERMEYER HELIKA a.s.		Ing. Jiří Houda	Ing. Jiří Houda
BERANOVÝCH 65 P.O.BOX 4, 199 21 PRAHA 9 TEL.:+420 281 097 222 EMAIL: info@obermeyer.cz		ZODP. PROJEKTANT / RESPONSIBLE	SCHVÁLIL / APPROVED BY
		Ing. Jiří Houda	Ing. Jiří Houda

NÁZEV ZAKÁZKY / PROJECT NAME			
Nemocnice Pelhřimov – Parkovací plocha v areálu nemocnice na pozemku p.č.1673/1, 1674/1 a 1676/1, kú Pelhřimov.			
STUPEŇ PD / PROJECT STAGE	MĚŘÍTKO / SCALE	DATUM VYDÁNÍ / DATE OF ISSUE	POČET A4 / NUMBER OF A4
DOKUMENTACE PRO PROVEDENÍ STAVBY	-	31.8.2024	19
NÁZEV OBJEKTU SO/IO / OBJECT NAME			

NÁZEV PROFESNÍHO DÍLU / PROFESSION PART

NÁZEV DOKUMENTU / DOCUMENT NAME
SOUHRNNÁ TECHNICKÁ ZPRÁVA

NÁZEV SOUBORU / FILE NAME								KOPIE / COPY
1110789	DPS	—	B	—	—	—	001 00	
ČÍSLO PROJEKTU PROJEKT NUMBER	STUPEŇ PD / PROJECT STAGE	OBCHODNÍ SOUBOR BUSINESS PART	ČÁST PART	SO/IO OBJECT NAME	PROFESNÍ DÍL PROF. PART	DILATACE DILATATION	ČÍSLO DOKUMENTU DOCUMENT NUMBER	REVIZE REVISION

OBSAH

B.1.	Popis území stavby.....	3
B.2.	Celkový popis stavby	8
B.2.1	Základní charakteristika stavby a jejího užívání.....	8
B.2.2	Celkové urbanistické a architektonické řešení	9
B.2.3	Celkové provozní řešení, technologie výroby	9
B.2.4	Bezbariérové užívání stavby	9
B.2.5	Bezpečnost při užívání stavby	9
B.2.6	Základní charakteristika objektů	9
B.2.7	Základní charakteristika technických a technologických zařízení	10
B.2.8	Zásady požární bezpečnostního řešení	10
B.2.9	Úspora energie a tepelná ochrana.....	10
B.2.10	Hygienické požadavky na stavby, požadavky na pracovní a komunální prostředí	10
B.2.11	Zásady ochrany stavby před negativními účinky vnějšího prostředí	10
B.3.	Připojení na technickou infrastrukturu	11
B.4.	Dopravní řešení	11
B.5.	Řešení vegetace a souvisejících terénních úprav	11
B.6.	Popis vlivů stavby na životní prostředí a jeho ochrana	12
B.7.	Ochrana obyvatelstva	12
B.8.	Zásady organizace výstavby	13
B.9.	Celkové vodohospodářské řešení	19

Poznámka: Uvedené kapitoly respektují značení vyhlášky 499/2006 Sb. Body, které se nevztahují k předmětnému záměru, jsou kvůli přehledu v textu zprávy zachovány a proškrtnuty znakem “-”.

SOUHRNNÁ TECHNICKÁ ZPRÁVA

B.1. Popis území stavby

a) charakteristika území a stavebního pozemku, zastavěné území a nezastavěné území, soulad navrhované stavby s charakterem území, dosavadní využití a zastavěnost území,

Nemocnice Pelhřimov je zdravotnickým zařízením Kraje Vysočina a podílí se na zajištění dostupnosti ambulantní i lůžkové léčebné péče v kraji. Areál nemocnice je situován v severovýchodní části města Pelhřimov. Jedná se o zastavěné území s rozvolněnou zástavbou jednotlivých objektů.

Stavební pozemek pro navrhovanou stavbu se nachází v západní části areálu nemocnice. Po odstranění nevyužívaných objektů: objekt knihovny č.p. 1953, p.č. 1673/1 a garáž p.č. 1674/1 (pozn.: není předmětem této dokumentace) vznikne volný prostor, který umožní umístění parkovací plochy přístupné ze stávající areálové komunikace.

Parkoviště je situováno do půdorysné stopy objektu knihovny (1673/1) a podél přilehlé areálové komunikace (1676/1). Cílem záměru je regulace neuspořádaného parkování návštěvníků při kraji areálové komunikace a přilehlé zeleni.



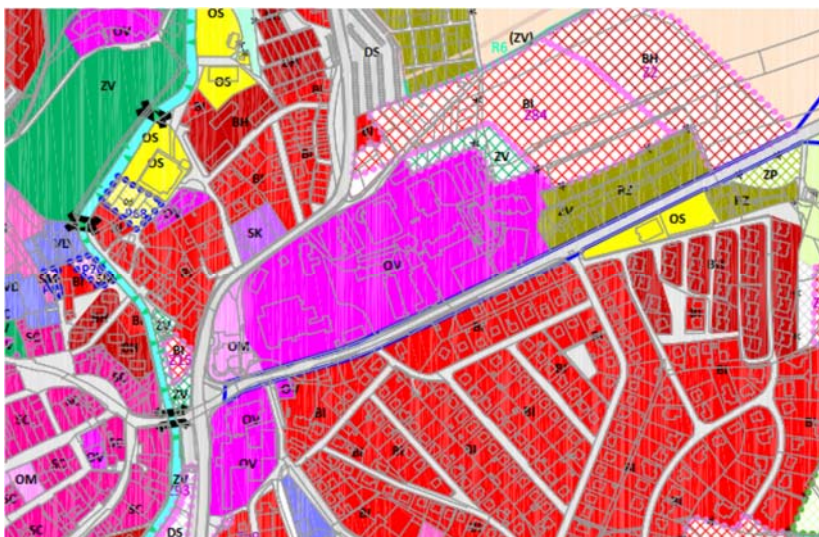
Obr.: Stávající stav v území

b) údaje o souladu stavby s územně plánovací dokumentací, s cíli a úkoly územního plánování, včetně informace o vydané územně plánovací dokumentaci,

Územní plán Pelhřimov byl vydán zastupitelstvem města Pelhřimova dne 19. 4. 2011 a účinnosti nabyl dne 5. 5. 2011. Následné změny 1,2,3 se netýkají řešeného území.

Dle platného Územního plánu Pelhřimov se celý areál nemocnice nachází ve stabilizovaných plochách OV - Občanské vybavení - veřejná vybavenost - zdravotní služby.

Pro toto území nejsou stanoveny žádné regulace ani limity, podmínky pro využití a prostorové uspořádání jsou shodné se současným stavem.



Obr.: Územní plán Pelhřimov, Areál nemocnice - stabilizovaná plocha s funkčním využitím OV

Podmínky pro využití plochy: Plochy převážně nekomerční občanské vybavenosti (sloužící např. pro vzdělávání a výchovu, sociální služby a péči o rodinu, zdravotní služby, kulturu, veřejnou správu, ochranu obyvatelstva) a pozemků související dopravní a technické infrastruktury a veřejných prostranství.

*Přípustné využití – stavby nekomerční občanské vybavenosti nespecifikované nebo dle specifikace, **nezbytné stavby pro dopravu a technické vybavení.***

Podmíněně přípustné využití – byty s podmínkou, že se jedná o byty služební a pohotovostní, komerční prostory, pokud mají vazbu na hlavní funkci – např. bufet a občerstvení, lékárna, nevýrobní služby např. kopírování, údržbářské dílny – bez negativního vlivu na okolní chráněné prostory.

Nepřípustné využití – je jiné než stanovené využití území, zařízení zhoršující kvalitu životního prostředí (výroba, sklady a dopravní zařízení s negativními dopady na okolí apod.), včetně činností a zařízení chovatelských a pěstitelských.

Navrhované využití - stavba parkovací plochy je v souladu s přípustným využitím. Návrh respektuje charakter zástavby v areálu nemocnice. Záměrem nebude narušeno panorama města a nebude dotčen krajinný ráz.

Navrhovaný záměr je v souladu s ÚP Pelhřimov.

c) informace o vydaných rozhodnutích o povolení výjimky z obecných požadavků na využívání území,

-

d) informace o tom, zda a v jakých částech dokumentace jsou zohledněny podmínky závazných stanovisek dotčených orgánů,

-

e) výčet a závěry provedených průzkumů a rozborů - geologický průzkum, hydrogeologický průzkum, stavebně historický průzkum apod.,

-

f) ochrana území podle jiných právních předpisů

Památková ochrana: Areál nemocnice leží vně, východně od hranice ochranného pásma pro městskou památkovou rezervaci Pelhřimov (zákon č. 20/1987 Sb., o státní památkové péči).

Území s archeologickými nálezy: Areál nemocnice leží mimo kategorii I (prokázané území), která zahrnuje centrum města. V případě jakýchkoli zemních prací však mohou být dotčeny zájmy ochrany archeologického kulturního dědictví.

Životní prostředí: Jedná se o zastavěné území mimo chráněné oblasti, územní systémy ekologické stability, evropsky významné lokality i ptačí oblasti a mimo ochranná pásma chráněných území. V území není památný strom (zákon č. 114/1992 Sb., o ochraně přírody a krajiny). Záměr nezasahuje do ochranného pásma lesa (zákon č. 289/1995 Sb., o lesích).

Nerostné bohatství: V území se nenacházejí žádné zdroje nerostů (zákon č. 44/1988 Sb., o ochraně a využití nerostného bohatství).

Ochranné pásmo letecké stavby: Stavba nezasahuje do OP letecké stavby – úrovnový heliport HEMS areálu Nemocnice Pelhřimov (zákon č. 49/1997 Sb., o civilním letectví).

Ochranné pásmo komunikace: Stavba nezasahuje do OP Silnice I/34, ani OP Silnice II/602. Stavba se nachází v zastavěném území, (zákon č. 13/1997 Sb., o pozemních komunikacích).

g) poloha vzhledem k záplavovému území, poddolovanému území apod.

Záplavové území (zákon 254/2001 Sb., vodní zákon)

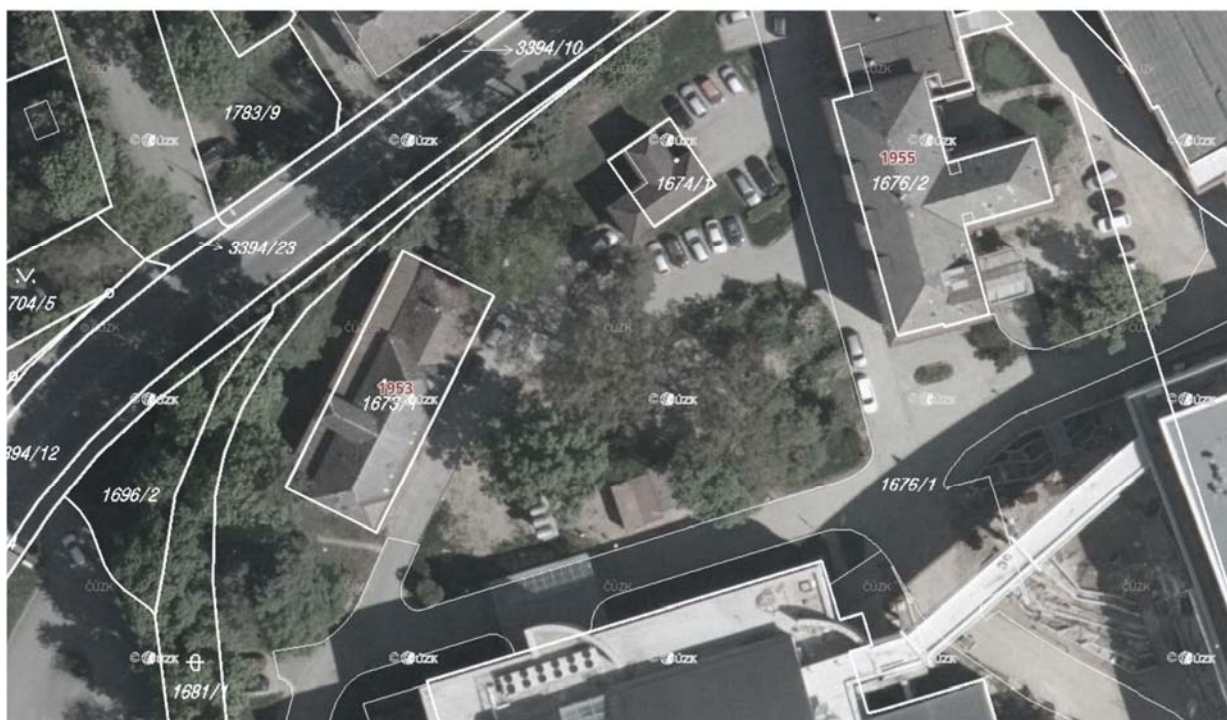
Areál nemocnice leží východně od vodního toku Bělá, mimo aktivní zónu i záplavová území toku Bělá (zákon č. 254/2001 Sb., o vodách).

Areál nemocnice leží mimo poddolovaná území a důlní díla (zákon č. 62/1988 Sb., o geologických pracích).

h) vliv stavby na okolní stavby a pozemky, ochrana okolí, vliv stavby na odtokové poměry v území,

Stavba parkovací plochy se nachází na samostatném pozemku v ohraničeném areálu ve vlastnictví investora. V sousedství navrhované stavby (po odstranění knihovny a garáže) nejsou jiné budovy.

Parkoviště není rozsáhlé, je situováno do půdorysné stopy objektu knihovny a podél přilehlé areálové komunikace. Přiléhající areálová komunikace bude zachována a přiměřeně upravena.



Obr.: Snímek místa stavby, stávající stav.

Cílem záměru je regulace neuspořádaného parkování při okrajích areálové komunikace a lemující zeleni. Parkoviště je určeno pro osobní vozy zaměstnanců a návštěvníků, bude málo frekventované. Realizací záměru dojde ke zvýšení bezpečnosti v dopravním provozu této části areálu. Užívání navrhované stavby nemá přímý vliv na ostatní sousední budovy v areálu či mimo něj.

Před zahájením prací budou vytyčeny podzemní inženýrské sítě v místě stavby. V prostoru stavby vede podzemní kabelovod, vodovod, kanalizace, areálové trasy NN a SLB, které je nutné ochránit.

Odtokové poměry v území se nezmění. Stávající asfaltová komunikace je odvodněna vpustmi do areálové kanalizace. Nové parkovací plochy budou mít zpevněné propustné dlážděné povrchy s odtokem přebytkových srážkových vody do okolní zeleně, na pozemcích investora.

i) požadavky na asanace, demolice, kácení dřevin,

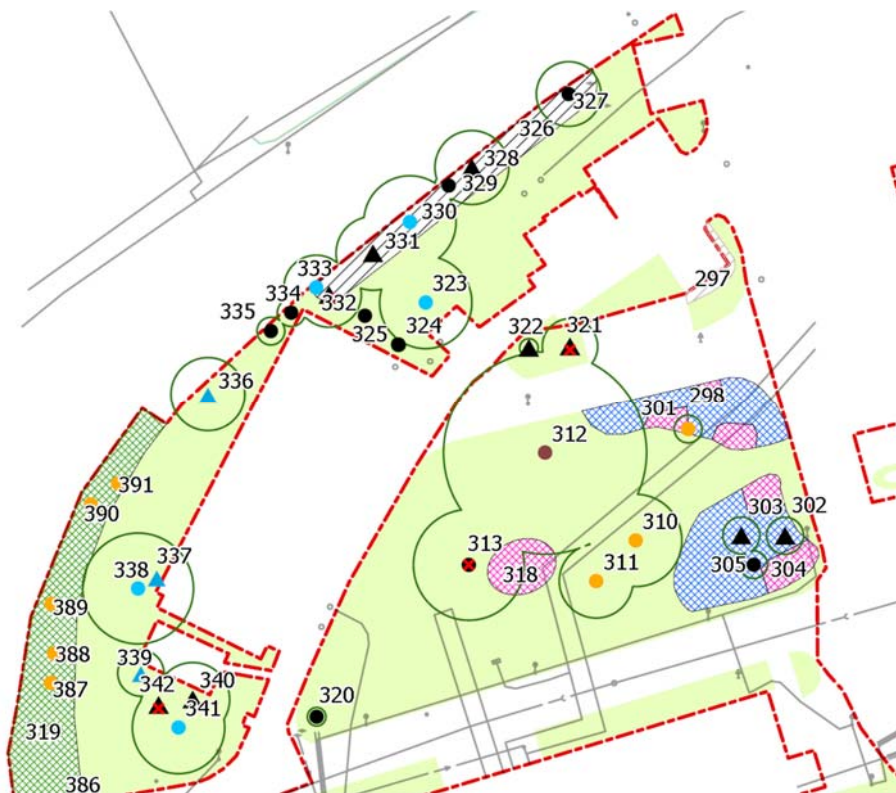
asanace – asanace území není potřebná

demolice – před realizací parkovací plochy proběhne fáze 1 - odstranění dvou stávajících objektů knihovny a garáže v prostoru navrhované stavby (odstranění staveb řeší samostatná dokumentace bouracích prací)

kácení dřevin – umístění navrhované stavby, v místě úpravy půdorysné stopy stávající areálové komunikace, zasahuje do prostoru jednoho vzrostlého jehličnatého stromu (pozice 322, picea omorika, s parametry obvodu 63cm; není třeba povolení ke kácení), v dosahu je také pozice jehličnanu 321, na kterou je již vydáno povolení ke kácení v rámci revitalizace zeleně areálu (viz podklady od nemocnice),

kácení pozice 322 a 321 zajistí nemocnice; v rámci realizace záměru však budou odstraněny oba pařezy, zlikvidovány větve pokáceného stromu a kácením dotčená plocha upravena,

Pořadové číslo	Název taxonu (druh dřeviny)	Rozměry kmene		Výška dřeviny	Rozměry koruny		Sad. hodnota	Věková kat.	Perspektiva	Vitalita	Zdravotní stav	Stabilita	Poznámka
		průměr	obvod		nasazení	šířka							
321	Pseudotsuga menziesii 'Glaucá'	47	149	23	5	6	4	4	3	3	3	3	hniloby, suché větve; výtok, pravděpodobné poškození kořenů výkopy
322	Picea omorika	20	63	10	2	2	3	3	1	1	1	1	asymetrie koruny



Obr.: Výřez z návrhu revitalizace zeleně v areálu Nemocnice Pelhřimov, stávající stav.

j) požadavky na maximální dočasné a trvalé zábory zemědělského půdního fondu nebo pozemků určených k plnění funkce lesa,

-

k) územně technické podmínky - zejména možnost napojení na stávající dopravní a technickou infrastrukturu, možnost bezbariérového přístupu k navrhované stavbě,

Parkovací plocha bude napojena pouze na stávající areálovou komunikaci. Přímé napojení mimo areál není navrhováno.

Odvodnění stávající přilehlé areálové komunikace v dotčeném prostoru stavby je zachováno do stávající areálové kanalizace.

Upravované areálové venkovní osvětlení v dotčeném prostoru stavby je napojeno na areálové rozvody venkovního osvětlení.

Příprava elektro na dobíjecí stanici elektromobilů a ev. příprava pro vjezdovou závoru na navrhované parkoviště není s ohledem na jeho parametry navržena. Toto je v souladu s koncepcí dopravy v klidu v areálu nemocnice.

l) Věcné a časové vazby stavby, podmiňující, vyvolané, související investice

Fáze I – Demolice budovy knihovny - 05 a Garáže 06, viz samostatná část dokumentace bouracích prací

Fáze II – Realizace parkovací plochy a souvisejících úprav areálových rozvodů, v této dokumentaci

m) seznam pozemků podle katastru nemovitostí, na kterých se stavba umísťuje a provádí,

Pozemky (kú Pelhřimov):

Parcelní č.	Aktuální výměra m ² dle KN	Způsob využití	Druh pozemku	Vlastnické právo
stavební objekt, číslo popisné 1953, stavba občanského vybavení, LV 4302				
1673/1	409	-	Zastavěná plocha a nádvoří	Kraj Vysočina, Žižkova 1882/57, 58601 Jihlava
budova bez čísla popisného, garáž, LV 4302				
1674/1	91	-	Zastavěná plocha a nádvoří	Kraj Vysočina, Žižkova 1882/57, 58601 Jihlava
pozemek areálu nemocnice				
1676/1	11338	Jiná plocha	Ostatní plocha	Kraj Vysočina, Žižkova 1882/57, 58601 Jihlava

n) seznam pozemků podle katastru nemovitostí, na kterých vznikne ochranné nebo bezpečnostní pásmo.

Stavba navrhovaného objektu negeneruje nové ochranné nebo bezpečnostní pásmo.

Ochranná pásma upravovaných areálových inženýrských sítí nepřesahují hranice pozemků areálu resp. investora a nejsou zde uvedena.

B.2. Celkový popis stavby

B.2.1 Základní charakteristika stavby a jejího užívání

a) nová stavba nebo změna dokončené stavby; u změny stavby údaje o jejich současném stavu, závěry stavebně technického, případně stavebně historického průzkumu a výsledky statického posouzení nosných konstrukcí,

nová stavba

b) účel užívání stavby,

parkoviště

c) trvalá nebo dočasná stavba,

dočasná, doba trvání využívání stavby je uvažovaná na 10 let

d) informace o vydaných rozhodnutích o povolení výjimky z technických požadavků na stavby a technických požadavků zabezpečujících bezbariérové užívání stavby,

-

e) informace o tom, zda a v jakých částech dokumentace jsou zohledněny podmínky závazných stanovisek dotčených orgánů,

-

f) ochrana stavby podle jiných právních předpisů,

-

g) navrhované parametry stavby - zastavěná plocha, obestavěný prostor, užitná plocha, počet funkčních jednotek a jejich velikosti apod.,

zastavěná plocha: nová parkovací plocha 480,8 m²

rozšíření kolmých stání 190,0 m²

úprava stávající komunikace v ploše 370,9 m²

počet parkovacích stání: parkovací plocha 22 nových ps, rozšíření kolmých stání 4 stávající + 8 nových ps

h) základní bilance stavby - potřeby a spotřeby médií a hmot, hospodaření s dešťovou vodou, celkové produkované množství a druhy odpadů a emisí, třída energetické náročnosti budov apod.,

potřeby a spotřeby médií a hmot: -

hospodaření s dešťovou vodou: Stávající asfaltová komunikace je odvodněna vpustmi do areálové kanalizace. Nové parkovací plochy budou mít zpevněné propustné dlážděné povrchy s odtokem přebytkových srážkových vody do okolní zeleně s možností vsaku, na pozemcích investora

odpady a emise: -

třída energetické náročnosti: -

i) základní předpoklady výstavby - časové údaje o realizaci stavby, členění na etapy,

zahájení stavby - předpoklad: 4.Q/2024

dokončení stavby - předpoklad: 1.Q/2025

Stavba bude realizována v jedné etapě. Uvažovaný harmonogram výstavby může být ovlivněn průběhem výběrového řízení na zhotovitele stavby.

B.2.2 Celkové urbanistické a architektonické řešení

Parkovací plocha se nachází v jihozápadní části areálu nemocnice, za hlavním pavilonem. Prostor je protkán úzkými areálovými komunikacemi, které sloužily k obsluze odstraňovaných objektů (05 - budova knihovny, 06 – garáž) umístěných v zeleni. Již v současnosti se v místě nachází malé odstavné plochy pro osobní automobily. Po odstranění obou nevyužívaných budov vznikne příležitost vytvořit ucelenou parkovací plochu v půdorysné stopě odstraňované budovy a zpřehlednit řešení dopravy v klidu v tomto místě areálu nemocnice.

Parkovací plochy budou mít zpevněné propustné dlážděné povrchy. Obruby budou typové betonové. Přilehlá stávající areálová komunikace má asfaltový povrch.

Rozšířené areálové venkovní osvětlení naváže shodným designem stožárů a lamp jako v upravené části areálu nemocnice.

B.2.3 Celkové provozní řešení, technologie výroby

Parkovací plocha je provozně napojena na stávající areálovou komunikaci. Parkovací stání jsou navržena pro malé a střední osobní automobily.

Vjezd do areálu nemocnice je zpoplatněný. U závory ve vjezdu do areálu se vyzvedává parkovací lístek, platí se u parkovacích automatů umístěných v areálu.

B.2.4 Bezbariérové užívání stavby

Požadavky na stavby komunikací a parkovacích ploch jsou uvedeny v § 4 vyhlášky č. 398/2009 Sb., o obecných technických požadavcích zabezpečujících bezbariérové užívání staveb, v platném znění.

Stavba je dočasná, její trvání závisí na postupu rozvoje areálu. Vyhrazená parkovací stání dle vyhlášky jsou umístěna vhodněji na stávajících plochách v rámci areálu při objektech se zdravotnickou péčí.

V navrhované parkovací ploše je navrženo jedno vyhrazené stání.

B.2.5 Bezpečnost při užívání stavby

Podstatným předpokladem je, že stavebně technické řešení je navrženo a bude realizováno v souladu s příslušnými normami. Při realizaci stavby budou dodrženy technologické postupy. Během užívání musí být zabezpečena řádná údržba a úklid, zejména v zimním období.

B.2.6 Základní charakteristika objektů

Nová parkovací plocha, rozšíření kolmých stání a úprava přilehlé areálové komunikace

V půdorysné stopě odstraněné budovy p.č. 1673/1 vznikne nová samostatná parkovací plocha s kolmými stáními (22 nových ps), obousměrným vjezdem z přilehlé stávající areálové komunikace p.č. 1676/1.

Vznikají nová kolmá parkovací stání (8 nových ps a 4 stávající ps) podél západní strany stávající areálové komunikace p.č. 1676/1.

Stávající areálová komunikace bude upravena, resp. propojena skrz odstraněnou stavbu garáže p.č. 1674/1 a p.č. 1676/1

Sadové úpravy

Jedná se o obnovu travnaté plochy v okolí nového parkoviště a upravované areálové komunikace p.č. 1673/1 a 1674/1 a 1676/1 po výstavbě.

Nemocnice zajistí kácení 2 vzrostlých jehličnanů, součástí stavby je frézování pařezů, likvidace větví, zapravení dotčené plochy. Jedná se o pozici 321 a 322, parametry viz str.6 této zprávy.

Ostatní stromy v okolí stavby budou ochráněny.

B.2.7 Základní charakteristika technických a technologických zařízení

SO409 Úprava areálového venkovního osvětlení

Jedná se o rozšíření stávajícího areálové venkovního osvětlení areálových komunikací. Celkem se jedná o 6+1 ks lampových stožárů výšky 4m pro venkovní osvětlení. Sestava je napojená na areálový rozvod osvětlení v pozici č.8., u SZ rohu pavilonu PAM. Ovládání osvětlení zůstává zachováno stávající. Design dle stávajících prvků použitých při výstavbě pavilonu péče o rodinu.

SO700 Úprava areálových slaboproudých rozvodů - CCTV

Jedná se o rozšíření doplnění stávajícího kamerového systému v areálu Nemocnice Pelhřimov. Jde o jeho rozšíření o 4 venkovní bezpečnostní kamery umístěné na sloupech venkovního osvětlení v prostoru navrhované parkovací plochy v jihozápadní části areálu.

Součástí návrhu je optická trasa od nového venkovního SLB rozvaděče u parkovací plochy přes stávající pavilon akutní medicíny PAM do hlavní lůžkové budovy, ve které je umístěn v rozvodně slaboproudu mč. 3.3.027b v 3np stávající datový rozvaděč SLB.

Napájení systému doplňovaných kamer bude přivedeno ze stávajícího rozvaděče v rozvodně NN při pavilonu akutní medicíny PAM.

B.2.8 Zásady požárně bezpečnostního řešení

Jedná se o venkovní otevřenou plochu, na terénu, určenou pro parkování osobních vozů. Nejedná se o budovu. Nejsou navrženy nabíjecí stanice pro elektromobily. Nestanovují se tak další požadavky z hlediska požární ochrany.

Kategorie stavby: 0 (jedná se o parkoviště na terénu, sítě veřejného osvětlení; vyhl. 460/2021 Sb.)

Rozměry parkovacích stání jsou navrženy dle normových požadavků. K navrženému parkovišti vede přístupová areálová komunikace šířky min. 3m.

Viz samostatná příloha souhrnné zprávy PBR.

B.2.9 Úspora energie a tepelná ochrana

-

B.2.10 Hygienické požadavky na stavby, požadavky na pracovní a komunální prostředí

Zásady řešení parametrů stavby - větrání, vytápění, osvětlení, zásobování vodou, odpadů apod.

-

Zásady řešení vlivu stavby na okolí - vibrace, hluk, prašnost apod.

Doprava v klidu areálu se odvíjí od rozsahu zdravotnického provozu nemocnice. Návrh nového parkoviště zreguluje možnost parkování v dané části areálu nemocnice. Nezvýší počet jízd v areálu a s tím související negativní vliv generovaný dopravou.

B.2.11 Zásady ochrany stavby před negativními účinky vnějšího prostředí

-

B.3. Připojení na technickou infrastrukturu

a) napojovací místa technické infrastruktury

V rámci úpravy areálového venkovního osvětlení a areálových slaboproudých rozvodů bude stavba napojena na stávající areálové rozvody uvnitř areálu nemocnice. Mimo areál nebude do stávající technické infrastruktury nijak zasahováno.

Napojovací bod rozšířené trasy pro areálové osvětlení – stožár AO číslo 8, u SZ rohu PAM

Napojovací bod nové optické trasy – 3np Hlavní lůžkové budovy, rozvodna slaboproudu mč. 3.3.027b

Napojovací bod napájení venkovního SLB rozvaděče pro kamery – Rozvodna NN, při PAM

b) připojovací rozměry, výkonové kapacity a délky

-

B.4. Dopravní řešení

a) popis dopravního řešení včetně bezbariérových opatření pro přístupnost a užívání stavby osobami se sníženou schopností pohybu nebo orientace,

V půdorysné stopě odstraněné budovy p.č. 1673/1 vznikne nová samostatná parkovací plocha s kolmými stánkami, obousměrným vjezdem z přilehlé stávající areálové komunikace p.č. 1676/1.

Vznikají nová kolmá parkovací stání podél západní strany stávající areálové komunikace p.č. 1676/1.

Stávající areálová komunikace bude upravena, resp. propojena skrz odstraněnou stavbu garáže p.č.1674/1 a p.č. 1676/1

b) napojení území na stávající dopravní infrastrukturu,

Vjezd na parkovací plochu bude napojen na stávající areálovou komunikaci.

c) doprava v klidu,

Nové parkovací stání reorganizuje současný stav parkování v území. Doprava v klidu areálu nemocnice se nemění.

d) dopravní značení.

Odpovídajícím způsobem je upraveno resp. doplněno dopravní značení v dotčené části areálu, beze změn organizace obslužné dopravy v areálu.

B.5. Řešení vegetace a souvisejících terénních úprav

a) terénní úpravy,

Jemné terénní úpravy budou zahrnovat jemné domodelování terénu a odstranění případných stavebních zbytků.

Na plochách určených pro založení trávníku bude provedeno ohumusování 5 cm kvalitní tříděné zahradní zeminy. Plocha pro trávník bude nakypřena, zbavena nežádoucích příměsí a upravena do potřebné roviny hrabáním tak, aby byly odstraněny terénní nerovnosti.

b) použité vegetační prvky,

V okolí stavby jsou vzrostlé stromy. Bude rekultivována stavbou narušená část stávající zelené plochy v ploše staveniště.

Stávající vrstva humusu bude zachována, ev. doplněna ornici, a oseta travním semenem.

c) biotechnická opatření.

-

B.6. Popis vlivů stavby na životní prostředí a jeho ochrana

Parametry záměru nespádají pod v příloze č. 1 zákona č. 100/2001 Sb., o posuzování vlivů na životní prostředí.

a) vliv na životní prostředí - ovzduší, hluk, voda, odpady a půda,

Realizace nových parkovacích stání nebude mít významný dopad na životní prostředí v území. Cílem záměru je regulace neuspořádaného parkování na obslužných areálových komunikacích a v přilehlé zeleni. Lze tak predikovat, že počet jízd se nevyšší.

Na nové parkovací ploše napojené na areálovou komunikaci vznikne 22 nových parkovacích stání, zároveň dojde k rozšíření kolmých stání podél areálové komunikace (ke 4 stávajícím přibude 8 nových parkovacích stání).

b) vliv na přírodu a krajinu - ochrana dřevin, ochrana památných stromů, ochrana rostlin a živočichů, zachování ekologických funkcí a vazeb v krajině apod.,

Realizace záměru nebude mít negativní vliv na životní prostředí. Řešené území nespadá pod žádné velkoplošné ani maloplošné zvláště chráněné území dle zákona č. 114/1992 Sb., o ochraně přírody a krajiny. Územím neprochází územní systém ekologické stability, ani zde nebyl doložen výskyt zvláště chráněných druhů rostlin a živočichů. Vodní zdroje a léčebné prameny se na předmětných parcelách ani v blízkém okolí nevyskytují. Vzhledem k tomu, že řešená lokalita je součástí zastavěného území města, ekologické vazby v krajině nebudou realizací záměru nijak narušeny.

c) vliv na soustavu chráněných území Natura 2000,

Záměr je situován v intravilánu města Pelhřimov. V jeho dosahu nejsou evropsky významné lokality a ptačí oblasti (zákon č. 114/1992 Sb., o ochraně přírody a krajiny).

d) způsob zohlednění podmínek závazného stanoviska posouzení vlivu záměru na životní prostředí, je-li podkladem,

-

e) v případě záměrů spadajících do režimu zákona o integrované prevenci základní parametry způsobu naplnění závěrů o nejlepších dostupných technikách nebo integrované povolení, bylo-li vydáno,

-

f) navrhovaná ochranná a bezpečnostní pásma, rozsah omezení a podmínky ochrany podle jiných právních předpisů.

-

B.7. Ochrana obyvatelstva

Splnění základních požadavků z hlediska plnění úkolů ochrany obyvatelstva.

Záměr zlepšit kvalitu poskytování zdravotnických služeb Nemocnice Pelhřimov, která spadá pod krajskou síť zdravotnických zařízení a zajišťuje podmínky pro poskytování zdravotní péče při mimořádných událostech a za krizových stavů na svém spádovém území.

Stavba není vhodná jako improvizovaný úkryt obyvatelstva.

B.8. Zásady organizace výstavby

Stavební činnost bude prováděna výhradě na vlastních pozemcích v rámci areálu nemocnice. Nebude nutné žádat o zábor veřejných ploch. Rozsah staveniště a jeho eventuální úpravy v průběhu jednotlivých fází výstavby projedná zhotovitel stavby v předstihu se zástupci nemocnice. Na staveništi bude umístěno zařízení staveniště nutné pro řízení a zajištění stavebních prací. Stavební práce budou prováděny s ohledem na dodržování ochrany životního prostředí. Staveniště bude řádně označeno, vybaveno hasicími prostředky a zabezpečeno proti vstupu nepovolaných osob.

a) potřeby a spotřeby rozhodujících médií a hmot, jejich zajištění

Zdroje energií:

Staveništní přípojky budou opatřeny měřením spotřebované vody a elektrické energie.

Celkové kapacity a napojovací body budou určeny po dohodě s provozovatelem areálu a potvrzeny při předání staveniště. Kapacity pro zajištění stavby jsou dostatečné.

pitná voda – zdroj areálový vodovod

elektrická energie – zdroj areálová trafostanice

Stavební hmoty:

betonová směs – zdroj lokální betonárky (Pelhřimov 2km)

pískovna – zdroj lokální kamenolom (Nemojov u Pelhřimova 9km)

obalovna – zdroj lokální obalovna (Onšovice 9km, Havlíčkův Brod 40km)

b) odvodnění staveniště

Odvádění srážkových vod ze staveniště je s ohledem na charakter podloží uvažováno gravitačně vsakováním do okolního terénu. Bude zabezpečeno tak, aby se zabránilo rozmočení pozemku staveniště, nenarušovala a neznečišťovala se odtoková zařízení areálových komunikací a jiných ploch přiléhajících ke staveništi a nezpůsobilo se jejich podmáčení.

c) napojení staveniště na stávající dopravní a technickou infrastrukturu

Napojení na stávající komunikace

Staveniště bude napojeno na přilehlou obslužnou areálovou komunikaci, která směřuje z hlavního jižního vjezdu do areálu nemocnice. Návrh předpokládá, že tímto vjezdem povede i staveništní doprava, vzdálenost vjezdu od staveniště je krátká, eliminuje se tak pojezd staveništní dopravy po nemocničním areálu. Vjezd je přehrazen závorami parkovacího systému, vjezdem jezdí vozy ZZS.

Další směr dopravy bude veden ven z města po hlavních komunikacích – Humpolecká, resp. Průběžná a Nádražní - ven z města.

Napojení na energie, kanalizaci

Způsob zabezpečení energií na stavbě bude záviset na zhotoviteli stavby, na jeho požadavcích a možnostech. Bude rovněž záviset na v podrobném harmonogramu stanoveném postupu stavebních prací. Předpokládá se využití stávajících areálových rozvodů.

- Pitná voda – napojení na areálový rozvod

- Elektrická energie – z rozvaděče areálové trafostanice resp. z napojovacího bodu areálové sítě budou napájeny pevné staveništní rozváděče. Budou využity přenosné staveništní rozváděče.

- Telefony a internet – komunikace bude zajištěna mobilními telefony a bezdrátovou WIFI sítí, respektive vysílačkami.

Předpokládaný počet pracovníků, sociální zabezpečení

Předpokládaný max. počet pracovníků pracujících na staveništi se bude pohybovat v jedné směně v průběhu výstavby v rozsahu cca 5 osob.

Sociální a hygienické zařízení staveniště bude zabezpečeno mobilním chemickým wc.

Stravování bude individuální, v rámci dostatečné vybavenosti bezprostředního okolí.

Lékařská péče v případě úrazu je zajištěna v areálu nemocnice.

d) vliv provádění stavby na okolní stavby a pozemky

Stavba se nachází v areálu Nemocnice. Pro zajištění bezpečného provozu areálu bude řádně zabezpečeno staveniště.

Dopady na okolí se týkají zejména stavební činnosti. Délka pracovní doby, režim vstupu pracovníků na staveniště a způsob označení a zabezpečení stavby bude stanoven ve smluvním vztahu mezi investorem a zhotovitelem. Předpokládá se provádění stavby v době od 7 oo - 20 oo hod., vzhledem k charakteru okolní zástavby nebude možno provádět stavební činnost v nočním období. Výstavba musí být realizována tak, aby nenarušila provoz nemocnice. Po celou dobu výstavby musí být zajištěn plynulý příjezd do celého areálu nemocnice. Při provádění stavebních prací je nutno dbát zejména na:

Ochrana proti hluku a vibracím

Zhotovitel stavebních prací je povinen používat především stroje a mechanismy v dobrém technickém stavu a jejichž hluchnost nepřekračuje hodnoty stanovené v technickém osvědčení. Při provozu hlučných strojů v místech, kde vzdálenost umístěného zdroje od okolní zástavby nesnižuje hluk na hodnoty stanovené hygienickými předpisy, je nutno zabezpečit ochranu pasivní (kryty, akustické zástěny apod.).

Při stavební činnosti bude nutno dodržovat povolené hladiny hluku pro dané období stanovené v nařízení vlády č.272/2011 o ochraně zdraví před nepříznivými účinky hluku a vibrací, v platném znění. Doporučuje se nejhluchnější práce provádět pouze v denním časovém limitu od 8.00 do 18.00 hod.

Ochrana proti znečišťování komunikací a nadměrné prašnosti

Vozidla vyjíždějící ze staveniště musí být řádně očištěna, aby nedocházelo ke znečišťování ploch a komunikací (zemina, bet. směs). Případné znečištění komunikací musí být okamžitě odstraňováno.

Ochrana proti znečišťování ovzduší výfukovými plyny a prachem

Zhotovitel bude povinen zabezpečit provoz dopravních prostředků produkujících ve výfukových plynech škodliviny v množství odpovídajícím platným vyhláškám a předpisům o podmínkách provozu vozidel na pozemních komunikacích. Nasazování stavebních strojů se spalovacími motory omezovat na nejmenší možnou míru. Provádět pravidelně technické prohlídky vozidel a pravidelné seřizování motorů.

e) ochrana okolí staveniště a požadavky na související asanace, demolice, kácení dřevin,

Ochrana okolí staveniště

Staveniště bude oploceno vhodným oplocením výšky min.2m na pevných, popř. mobilních stojkách. V místě navrženého vjezdu a výjezdu ze staveniště bude osazena vjezdová brána. U vjezdu na staveniště bude umístěna informační tabule se základními údaji stavby a s uvedením zodpovědných pracovníků investora a zhotovitele včetně kontaktů. Na viditelném místě u vstupu na staveniště musí být vyvěšeno oznámení o zahájení prací, toto musí být vyvěšeno po celou dobu provádění stavby až do ukončení prací a předání stavby stavebníkovi k užívání. Způsob označení a zabezpečení stavby a režim vstupu pracovníků

na staveništi bude stanoven ve smluvním vztahu mezi investorem a zhotovitelem. Na staveništi musí být vývěskou oznámena telefonní čísla nejbližší požární stanice, první pomoci a policie.

Asanace

-

Demolice

Stávající objekty v prostoru navrhované stavby budou odstraněny, 05 – Budova Knihovny, 06- Garáž.

Kácení dřevin

Kácení dvou vzrostlých jehličnanů u Garáže zajišťuje nemocnice.

f) maximální dočasné a trvalé zábory pro staveniště,

Prostor staveniště bude zasahovat pouze pozemky stavebníka. Potřebné zábory areálové komunikace budou řešeny s provozovatelem areálu s ohledem na obsluhu IZS. Veřejné zábory nejsou uvažovány.

g) požadavky na bezbariérové obchozí trasy

-

h) maximální produkovaná množství a druhy odpadů a emisí při výstavbě, jejich likvidace

Odpadový materiál vzniklý při bourání stávajících konstrukcí a při stavební činnosti bude likvidován v souladu se zákonem č. 541/2020 Sb. O odpadech a jeho prováděcích předpisech.

Vybourané materiály a odpad budou na staveništi tříděny, budou ukládány buď přímo na transportní vozidla, nebo do kontejnerů umístěných na ploše hlavního staveniště pro následný odvoz. Přednostně budou odpady druhotně využity (stavební recykláž, dřevní hmota, železo). Materiálové využití bude mít přednost před jejich uložením na skládku nebo jiným využitím odpadů. Odpady budou předány pouze osobám, které jsou dle zákona o odpadech k jejich převzetí oprávněny.

Skládky stavební sutě a zeminy - Hrádek u Pacova 30km, Havlíčkův Brod 35-40km,

Nepředpokládá se, že prostor staveniště je kontaminován nebezpečnými složkami nebo že vznikne ve větším množství nebezpečný odpad.

Odhadované produkované množství základních materiálů při výstavbě:

17 01 17	Suť	20t
17 02 01	Dřevo	0,5t
17 02 03	Plast	0,1t
17 05 04	Zemina a kamení	40t
15 01 01	papírové a lepenkové obaly	0,1t

Katalog odpadů, viz příloha 1 k vyhlášce 8/2021 Sb., o Katalogu odpadů - Skupina 17

STAVEBNÍ A DEMOLIČNÍ ODPADY (VČETNĚ VYTĚŽENÉ ZEMINY Z KONTAMINOVANÝCH MÍST)

17 01 Beton, cihly, tašky a keramika

17 01 01 Beton

17 01 02 Cihly

17 01 03 Tašky a keramické výrobky

17 01 06* Směsi nebo oddělené frakce betonu, cihel, tašek a keramických výrobků obsahující nebezpečné látky

17 01 07 Směsi nebo oddělené frakce betonu, cihel, tašek a keramických výrobků neuvedené pod číslem 17 01 06

17 02 Dřevo, sklo a plasty

17 02 01 Dřevo

17 02 02 Sklo

17 02 03 Plasty

17 02 04* Sklo, plasty a dřevo obsahující nebezpečné látky nebo nebezpečnými látkami znečištěné

17 03 Asfaltové směsi, dehet a výrobky z dehtu

17 03 01* Asfaltové směsi obsahující dehet

17 03 02 Asfaltové směsi neuvedené pod číslem 17 03 01

17 03 03* Uhlý dehet a výrobky z dehtu

17 04 Kovy (včetně jejich slitin)

17 04 01 Měď, bronz, mosaz

17 04 02 Hliník

17 04 03 Olovo

17 04 04 Zinek

17 04 05 Železo a ocel

17 04 06 Cín

17 04 07 Směsné kovy

17 04 09* Kovový odpad znečištěný nebezpečnými látkami

17 04 10* Kabely obsahující ropné látky, uhlý dehet a jiné nebezpečné látky

17 04 11 Kabely neuvedené pod číslem 17 04 10

17 05 Zemina (včetně vytěžené zeminy z kontaminovaných míst), kamení, vytěžená jalová hornina a hlušina

17 05 03* Zemina a kamení obsahující nebezpečné látky

17 05 04 Zemina a kamení neuvedené pod číslem 17 05 03

17 05 04 01 Sedimenty vytěžené z koryt vodních toků a vodních nádrží

17 05 05* Vytěžená jalová hornina a hlušina obsahující nebezpečné látky

17 05 06 Vytěžená jalová hornina a hlušina neuvedená pod číslem 17 05 05

17 05 07* Štěrky ze železničního svršku obsahující nebezpečné látky

17 05 08 Štěrky ze železničního svršku neuvedené pod číslem 17 05 07

17 06 Izolační materiály a stavební materiály s obsahem azbestu

17 06 01 * Izolační materiál s obsahem azbestu

17 06 03* Jiné izolační materiály, které jsou nebo obsahují nebezpečné látky

17 06 03 01* Izolační materiály na bázi polystyrenu obsahující nebezpečné látky

17 06 04 Izolační materiály neuvedené pod čísly 17 06 01 a 17 06 03

17 06 04 01 Izolační materiály na bázi polystyrenu s obsahem POPs vyžadující specifický způsob nakládání s ohledem na nařízení o POPs

17 06 04 02 Izolační materiály na bázi polystyrenu

17 06 05* Stavební materiály obsahující azbest

17 08 Stavební materiál na bázi sádky

17 08 01* Stavební materiály na bázi sádky znečištěné nebezpečnými látkami

17 08 02 Stavební materiály na bázi sádky neuvedené pod číslem 17 08 01

17 09 Jiné stavební a demoliční odpady

17 09 01* Stavební a demoliční odpady obsahující rtuť

17 09 02* Stavební a demoliční odpady obsahující PCB (např. těsnící materiály obsahující PCB, podlahoviny na bázi pryskyřic obsahující PCB, utěsněné zasklené dílce obsahující PCB, kondenzátory obsahující PCB)

17 09 03* Jiné stavební a demoliční odpady (včetně směsných stavebních a demoličních odpadů) obsahující nebezpečné látky

17 09 04 Směsné stavební a demoliční odpady neuvedené pod čísly 17 09 01, 17 09 02 a 17 09 03

i) bilance zemních prací, požadavky na přísun nebo deponie zemín,

Na staveništi bude provedena skryvka ornice a bude odvezena v rámci areálu na jiný předem vytipovaný pozemek a pro zpětné zásypy a sadové úpravy bude ornice dovezena zpět, nutno položku počítat v rozpočtu stavby.

V rámci stavby budou prováděny výkopové práce. Předpokládá se, že nebude možné použít veškerou zeminu na zpětné zásypy. Přebytečná zemina bude ze stavby odvezena. Mezideponie zeminy bude umístěna na hlavním staveništi pouze v množství odpovídajícím zpětným zásypům a terénním úpravám.

j) ochrana životního prostředí při výstavbě

Při stavební činnosti je třeba dodržovat příslušné právní normy na ochranu životního prostředí, související vyhlášky a hygienické předpisy. Jednotlivé negativní vlivy výstavby je nutné v maximální možné míře omezovat zejména s ohledem na realizaci v areálu nemocnice. Proto je nutné minimalizovat dopady vyplývající z provádění prací: hluk, vibrace, prašnost.

Budou respektovány podmínky, které pro režim stavby vydají dotčené orgány státní správy

k) zásady bezpečnosti a ochrany zdraví při práci na staveništi

Při všech úkonech, které souvisejí s bezpečností a ochranou zdraví při práci, je nutné postupovat v souladu se zákonem č. 309/2006 Sb., o zajištění dalších podmínek bezpečnosti a ochrany zdraví při práci, nařízení vlády č. 591/2006 Sb., o bližších minimálních požadavcích na bezpečnost a ochranu zdraví při práci na staveništích.

Projektant dovozuje, že při daném rozsahu stavby nevzniká povinnost doručení oznámení o zahájení prací podle §15 odst. 1. a není nutné dle §14 odst. 6 určit koordinátora.

S ohledem na charakter prací na stavbě však musí být dodrženy všechny bezpečnostní požadavky týkající se stavebních prací a zpracován plán BOZP.

l) úpravy pro bezbariérové užívání výstavbou dotčených staveb

-

m) zásady pro dopravní inženýrská opatření

Vzhledem k rozsahu a charakteru stavby nedojde k omezení provozu na veřejných komunikacích.

Hranice staveniště jsou navrženy tak, aby byl zachován průjezd pro vozy IZS v přilehlé komunikaci k urgentnímu příjmu a okolním provozovaným objektům po celou dobu stavby.

n) stanovení speciálních podmínek pro provádění stavby - provádění stavby za provozu, opatření proti účinkům vnějšího prostředí při výstavbě apod.,

Stavební činnost bude prováděna za provozu nemocničního areálu. Vzhledem k nedávným realizacím staveb v areálu nemocnice mají provozovatelé zkušenosti s realizací stavby takového rozsahu a zhotovitel stavby veškerou svoji činnost včas s nimi musí projednat, předložit včas dostatečně podrobný harmonogram prací s uvedenými omezeními.

- Eventuální odstávka napájení musí být dostatečně včas koordinována. Staveništní provoz bude veden areálovými komunikacemi s respektem k obslužné dopravě.

- Pokud rozsah staveniště omezí vnitroareálový provoz musí toto být komunikováno se složkami ISZ.

- S ohledem na nedaleké lůžkové pavilony bude omezena doba pro hlučné práce.

o) postup výstavby, rozhodující dílčí termíny

Zahájení stavby je předpokládáno po získání pravomocného povolení a výběru zhotovitele stavby. Práce budou realizovány dle odsouhlasené projektové dokumentace.

Předpokládaný postup prací:

přípravné práce – sejmutí ornice – rozebrání stávající obruby – výkopové práce – terénní úpravy – uložení a zhutnění spodních vrstev komunikace – stožáry VO a kabelové vedení - uložení dlažby – sadové úpravy – dokončovací práce

Přesný postup prací s harmonogramem vypracuje vybraný zhotovitel. Tento postup bude odkonzultován a vzájemně odsouhlasen s odpovědnými pracovníky nemocnice tak, aby nedošlo k narušení provozu nemocnice.

Plán kontrolních prohlídek stavby

Návrh kontrolních prohlídek může být pojat podle postupného dokončování a průběhu jednotlivých hlavních pracovních činností výstavby nebo v pravidelném časovém intervalu.

S ohledem na rozsah a parametry stavby je projektantem navržena pouze závěrečná kontrolní prohlídka před kolaudací. Záleží na úvaze stavebního úřadu, jaké fáze výstavby považuje za důležité zkontrolovat s ohledem na povahu a rozsah stavby.

Termín zahájení stavby oznámí stavebník stavebnímu úřadu v dostatečném předstihu.

p) přehled hlavních použitých mechanismů (stroje, zařízení a doprava)

fáze – příprava staveniště, odstranění obrub a části vozovky

pila, bourací kladivo, nakladač, nákladní auto

fáze – hrubé terénní úpravy, komunikace, zpevněné plochy

nakladač, nákladní auto, vibrační válec, pila

fáze – areálové osvětlení

autojeřáb, zdvih. plošina, nákladní auto

Dostatečně podrobný harmonogram stavby předloží zhotovitel stavby nemocnici před zahájením stavebních prací. V harmonogramu budou zejména uvedeny stavební práce, které mohou ovlivnit provoz areálu nemocnice.

B.9. Celkové vodohospodářské řešení

Upravovaná stávající asfaltová komunikace je odvodněna vpustmi do areálové kanalizace.

Nové parkovací plochy budou mít zpevněné propustné dlážděné povrchy s odtokem přebytkových srážkových vody do okolní zeleně, na pozemcích investora.

Závěr

Pokud pro zpracování komplexního projektu uvedl zpracovatel v některých případech přímý či nepřímý odkaz na určitý výrobek, usoudil, že stanovení technických podmínek nemůže být dostatečně přesné nebo srozumitelné. Tuto skutečnost je třeba chápat jako popis standardu a technického řešení a lze takový výrobek nahradit kvalitativně shodným rovnocenným řešením, v souladu se zákonem č. 134/2016 Sb., o zadávání veřejných zakázek.

Vypracoval: OBERMEYER HELIKA a.s.